

平成27年12月5日・6日開催

# 「おかやま移住計画下見ツアー」 しあい



岡山市  
OKAYAMA CITY

「おかやま移住計画下見ツアー」へご参加いただき誠にありがとうございます。  
 本ツアーを開催させていただくにあたり、岡山市移住・定住支援協議会の会員の皆様  
 にご協力をいただいております。ぜひ、移住に関して不安に思われていることなどを、  
 遠慮されずに積極的にお尋ねください。会員の皆様が優しくお話ししてまいります。  
 ご参考までに、本ツアーに参加いただく会員を簡単にご紹介させていただきます。

移住者支援団体 ※5日(土)のみ	おいでんせえ岡山	移住の準備に関する相談、不動産の紹介、シェアハウスの紹介、生活物資に関する相談・支援、悩み相談、心のケアなど
	子ども未来・愛ネットワーク	移住・避難の体験談、シェアハウスの紹介、交流会情報、子育て情報、健診情報、悩み・健康相談、心のケアなど
	岡山盛り上げよう会	移住体験談、成功の秘訣、父親目線での移住相談、ポジティブに移住する為の考え方、地域情報、不動産情報など
就職・転職に関する相談 ※5日(土)のみ	(一社)日本人材紹介事業協会 (株)キャリアプランニング	就職・転職に関するアドバイスや相談、岡山の就職・転職市場の現状、具体的求人内容の情報提供・紹介など
住まいに関する相談 ※6日(日)のみ	(一社)岡山県宅地建物取引業協会 (一社)岡山県不動産協会	住まい探しに関するアドバイスや相談、岡山の不動産事情、具体的物件情報提供など

本ツアーが、皆様の移住をご検討される際の一助となりましたら幸いです。



## 目次

### 1P まずはじめに・目次

12月5日(土)

- 2P 行程内容と託児のご案内
- 3~4P 行程ルートマップ
- 5~6P 南方保育園
- 7~10P 京山学区近辺資料
- 10~12P 中山小学校
- 13~14P 北長瀬駅・大元駅近辺  
スーパー・街中見学
- 15~17P 「子育て」に関する主なQ&A
- 18P お申し込み時のアンケートで  
いただいたご質問
- 19~20P お役立ちサイト集

12月6日(日)

- 21p 行程
- 22p 物件位置マップ
- 23p 物件①
- 24p 物件②
- 25p 物件③
- 26p 物件④





# 12月5日(土) 行程内容と託児のご案内

12:30~12:45 JR岡山駅西口集合・受付

目安時間	行程	内容	託児のご案内
12:50 ~ 13:00	JR岡山駅西口出発(約10分)	ご挨拶・当日の行程のご説明	※1
13:00 ~ 13:50	①南方保育園見学(約50分)	園の先生や市職員から、保育園の取組などの説明があった後、質疑応答の時間を設けます。	※2
13:50 ~ 14:30	②移動(約40分) ・車窓から 京山学区近辺 (県総合グラウンドー京山中学校等)	ご希望の多いエリアの一つの京山学区近辺を車窓からご案内します。	※1
14:30 ~ 15:20	③中山小学校見学(約50分)	小学校の先生や市職員から、小学校の取組などの説明があった後、質疑応答の時間を設けます。	※2
15:20 ~ 16:00	④移動(約40分) ・車窓から 北長瀬駅・大元駅近辺	ご希望の多いエリアの一つの北長瀬駅・大元駅近辺を車窓からご案内します。	※1
16:00 ~ 16:15	⑤休憩(約15分) ・大元中央公園で休憩 (時間に余裕がなければ省略となります、ごめんなさい)	♪お子様の自由時間♪ お怪我のないように。市内には公園がたくさんあります。	※3
16:15 ~ 16:20	⑥移動(約5分)	岡山市民からも人気の高いエリアの一つの大元学区をご覧ください。	※1
16:20 ~ 17:10	⑦スーパー・街中見学(約50分) ・ハピース卸センター店 ・問屋町近辺散策	ハピースさんが店内で食材を見ながら産地などのお話をさせていただきます。 おしゃれな問屋町近辺を散策。休日にご家族でお茶をしながら、ゆっくりお散歩…。ご想像ください。	※3
17:10 ~ 18:00	⑧移動(約50分) ・車窓から 県庁通りー県庁ー(岡山城)ー 県立図書館ー市民会館ー石山公園ー桃太郎通り	中心市街地を車窓からご覧ください。	※1
18:00	JR岡山駅西口到着	 一日お疲れさまでした。	

## 託児のご案内

※1(移動のバス内)  
後部座席に保育士3名が待機しておりますので、託児をご希望される方はお子様を後部座席までお連れください。

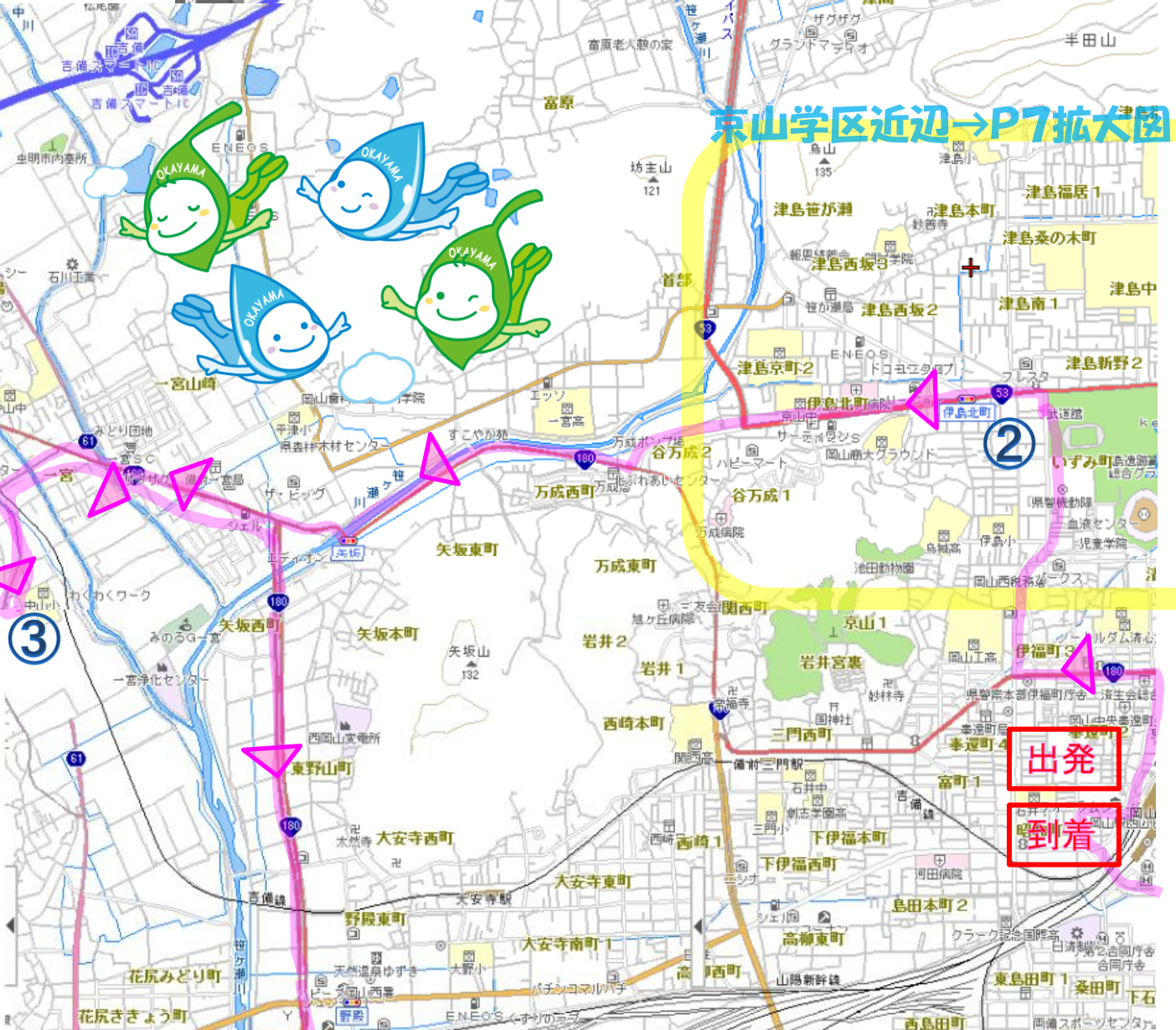
※2(保育園・小学校見学)  
見学会場とは別に託児室を設けておりますので、託児室までお子様をお連れください。

※3(休憩、スーパー・街中見学)  
保育士が同行しますので、お子様と一緒にバスをお降りください。バスは迂回しますが、保育士がバス内に残って託児を行うこともできますので、ご希望の方はお申し付けください。



# 12月5日(土) 行程ルートマップ

## 京山学区近辺→P7拡大図

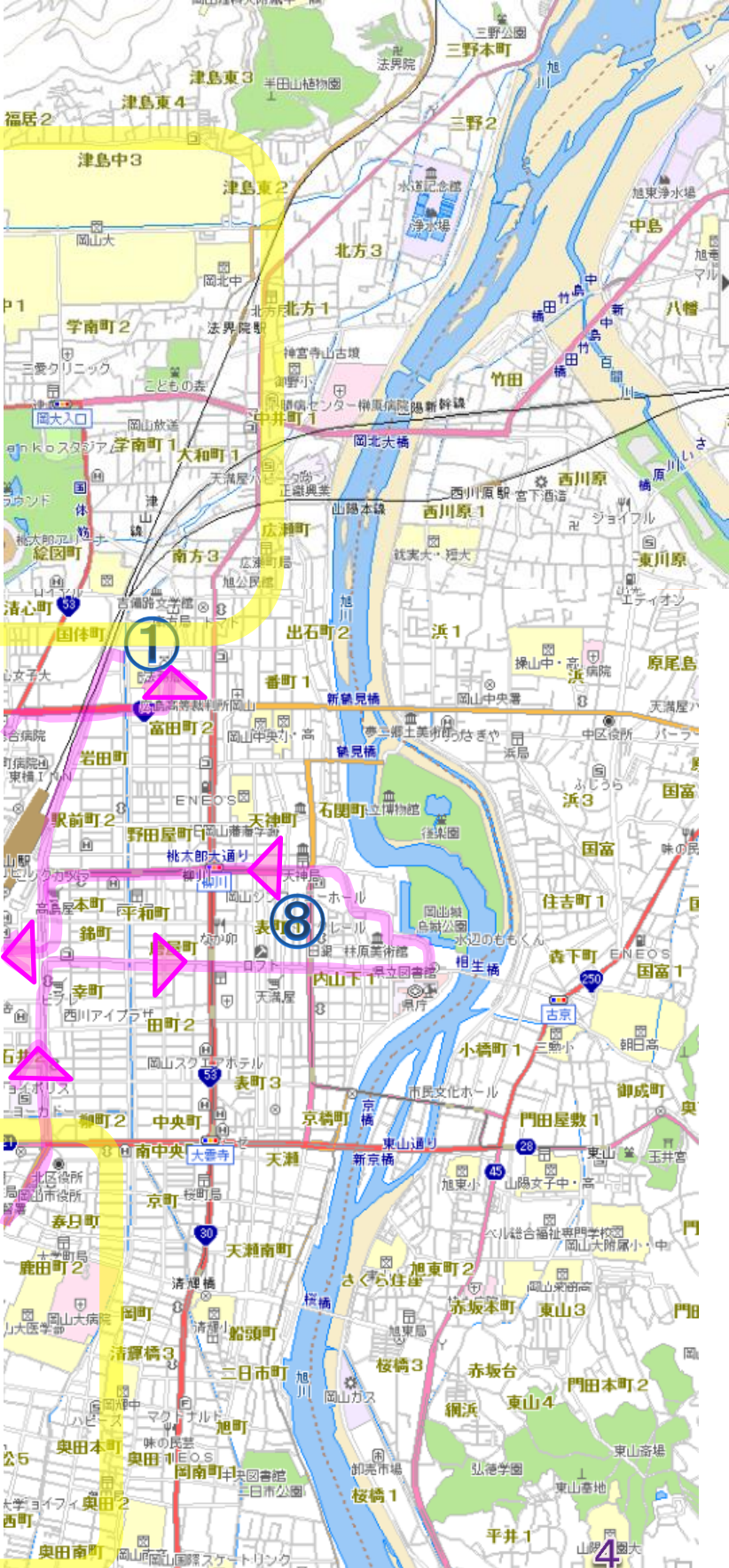


## 北長瀬駅・大元駅近辺→P13、14拡大図





# 12月5日(土) 行程ルートマップ



- 13:00**  
約50分 **①見学**  
南方保育園
- ↓
- 13:50**  
約40分 **②移動**  
車窓から(京山学区近辺)
- ↓
- 14:30**  
約50分 **③見学**  
中山小学校
- ↓
- 15:20**  
約40分 **④移動**  
車窓から(北長瀬駅・大元駅近辺)
- ↓
- 16:00**  
約15分 **⑤休憩**  
大元中央公園
- ↓
- 16:15**  
約5分 **⑥移動**  
車窓から(大元学区)
- ↓
- 16:20**  
約50分 **⑦スーパー・街中見学**  
ハピース見学・問屋町近辺散策
- ↓
- 17:10**  
約50分 **⑧移動**  
車窓から(中心市街地)
- ↓
- 18:00**  
岡山駅西口へ到着

# 南方 保育園

TEL(086)222-2182  
FAX(086)222-2184

〒700-0807  
岡山市北区南方1丁目3-30



## 目指す子ども像

- 素直で明るい子ども
- 体力のある子ども
- ねばり強い子ども
- 見る、聞く、話し、考える力のある子ども
- 友だちと遊ぶ元気な子ども
- 自然に親しむ子ども

## 開園時間

- ☆月曜日～土曜日 7:30～18:00
- ☆延長保育 18:00～19:00
- ☆休 園 日曜日・祝日  
年末年始(12/29～1/3)

## 諸経費

- ☆保護者会費 400円/月
- ☆入園時用品代
- ☆遠足などのバス代実費
- ☆米代(3歳以上)

## 定員

- ☆250名  
(6ヶ月～就学前)

## 事業

- ☆南方地域子育て支援センター
- ☆地域交流事業

## 職員構成

- 園長…1名
- 副園長…2名
- 主任保育士…12名
- 保育士(含臨時)…23名
- 給食調理技士長…1名
- 主任給食調理技士…2名
- 給食調理員(含臨時)…3名
- パート保育士…11名
- 嘱託医(小児科・歯科)…2名

## 主な行事



4月	入園式 個人懇談	10月	定期健康診断 親子遠足(3上)
5月	交通指導	11月	職場訪問
6月	運動会 歯科検診 定期健康診断 こどもまつり	12月	発表会(3上) もちつき クリスマス会
7月	七夕会 参観日 プール開き	1月	参観日
8月	プール納め	2月	豆まき会 交通指導
9月	ふれあい会 個人懇談 交通指導	3月	ひな祭り お別れ会食 お別れ遠足(5歳) 卒業式

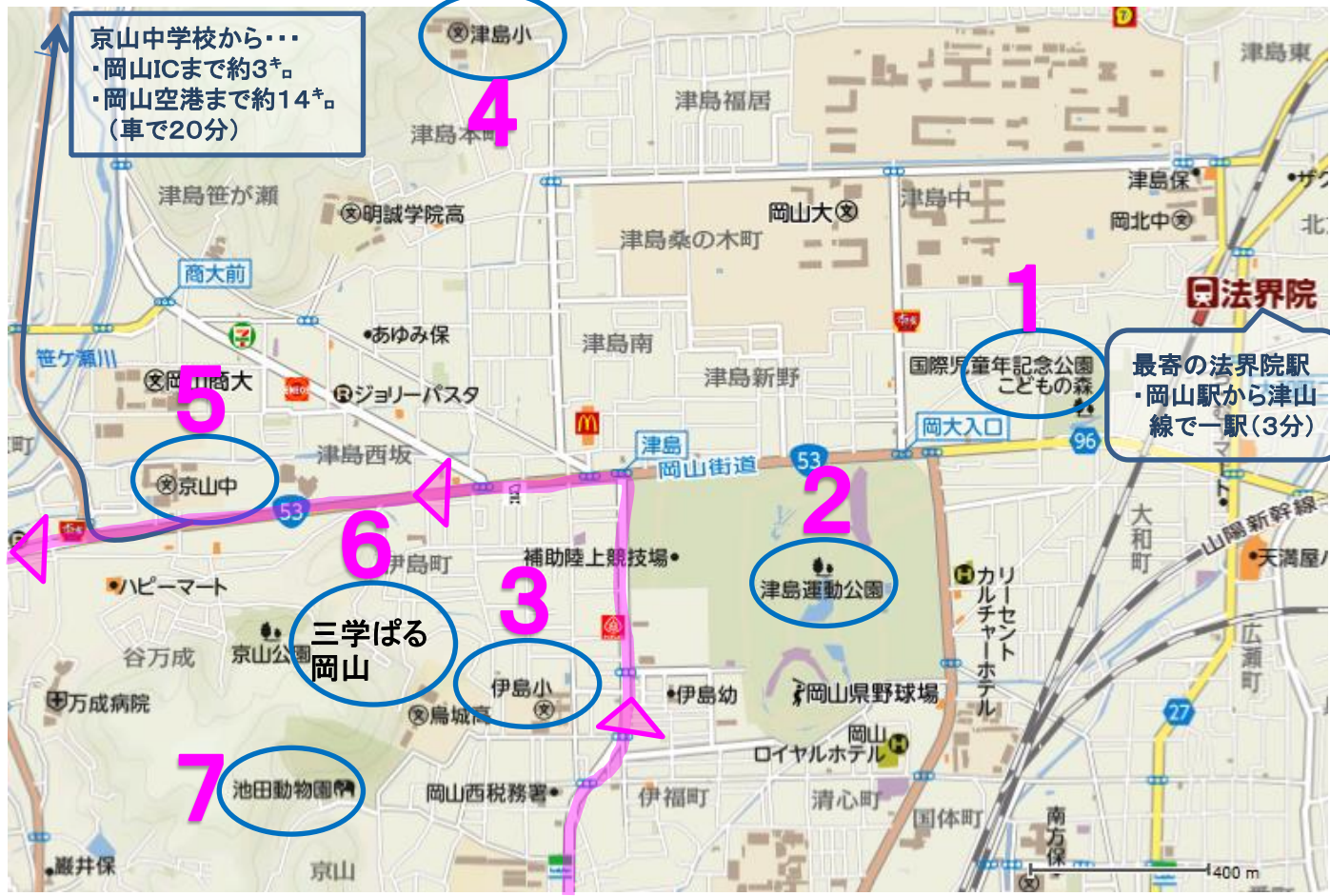


メモ欄(ご自由にお使いください)





## ②京山学区近辺 拡大図



## 1 こどもの森

幼児や小学生が、森や流れの中で自然に触れたり、小さな冒険をしたりして、のびのびと遊べるような公園です。園内は県下の市町村の石や木や花を中心に、子供植物園のようにし、ふるさとのイメージになっています。

開園時間：4～9月 8:30～18:00  
10～3月 9:00～17:00

休園日：なし

所在地：〒700-0011  
岡山市北区学南町3丁目6-1  
国際児童記念公園  
こどもの森

TEL：086-253-9000







### 2 津島運動公園(岡山県総合グラウンド)

岡山県総合グラウンドは、2005年の「晴れの国おかやま国体」の会場となった総合運動公園です。園内には、サッカーチーム「ファジアーノ岡山FC」のホームグラウンドである「シティライトスタジアム」をはじめ、テニスコートや野球場、体育館やプールなど、様々なスポーツ施設がそろっており、有料で誰でも利用することができます。

また、無料で使える公園スペースも充実。遊具で遊んだり、ランニングをしたり、木陰のベンチで休んだり、と使い方は様々です。季節の草花やたくさんのお木々に囲まれて、ゆったりとした時間を過ごしていただけます。

- ・所在地：岡山市北区いずみ町2-1
- ・休園日：なし（園内は終日開園。各施設は年末年始が休み。）
- ・利用時間：施設により異なります。詳細はお問合せください。
- ・料金：入園無料（スポーツ施設の利用は有料）
- ・駐車場：普通車用480台 有料





### 3 伊島小学校

岡山駅の北西1.3km、緑に囲まれた京山のふもとに位置しており、学区の世帯数は約6000戸、人口は約13,000人です。学区の東部、および岡山駅西口に近い南東部は商業地域で、学校付近及び西部には住宅地域が広がっています。学区内には私立ノートルダム清心女子大学、県立岡山工業高校、市立京山中学校、三学ぼる岡山等があり、昔から文教の地と言われています。生徒数は平成27年5月1日現在で811名です。

### 4 津島小学校

静かな住宅地帯。自然が豊かで緑に包まれた静かな環境のため急激に住宅が増加し、昭和46年4月、伊島学区から分離独立。学区内には公務員宿舎が多くあるため、児童の転出入が多い。また、帰国児童や外国の児童が多いのも特徴です。生徒数は平成27年5月1日現在で844名です。

### 5 京山中学校

岡山市の西北に位置し、京山と半田山に囲まれ、西は笹ヶ瀬川に接し、市の中心部でありながら自然豊かな環境に恵まれています。保護者や地域の方は教育・文化に対する関心と熱意が高く、学校が家庭・地域と連携を一層深めながら、地域に開かれた新しい時代の特色ある学校づくりをめざして取り組んでいます。学区内の小学校は伊島小学校と津島小学校です。生徒数は平成27年5月1日現在で841名です。お笑い芸人の次長課長の出身校として知られています。

### 6 岡山三学ぼる ※ぼる (パル)は英語の「pal」=「仲間」という意味

県立烏城高校、人と科学の未来館サイピア、生涯学習センターの一带。県民の「少・壮・老」の三世代が仲間 (pal) として集い、楽しく学習や交流ができる親しみやすい生涯学習ゾーンとなるよう「三学ぼる岡山」の愛称が付けられました。

#### ■人と科学の未来館サイピア

県生涯学習センターの施設として平成25年4月29日に開館。サイピアのシンボルとなる「サイエンスドーム」のフラネタリウムでは美しい星空や迫力ある全天周映像番組を投影しています。 → 次頁へつづく



実験・映像装置や各種器具を揃えた「科学体験・学習広場」では、平日は学校理科学習の場に、休日・夏休み等は科学教室やサイエンスショーなど幅広い世代が科学に触れ、楽しめる場となっています。

開館時間：9時から17時

休館日：月曜日(その日が祝日に当たるときを除く。)

祝日の翌日(その日が祝日でない火曜日から金曜日までに当たるときに限る。)

入館料：無料(ただし、フラネタリウム観覧料を除く)

### ■岡山県生涯学習センター児童遊園地・太陽の丘

生涯学習センター内には「太陽の丘公園」があります。この公園は丘に作られていて、丘の上にある「古城」に上がると、市街地を見渡せて爽快です。園内に入ると、出迎えてくれる大きな恐竜は実はすべり台になっていて、子どもたちの人気者です。丘の上から大人気の長いローラーすライダーとすべり台がおりてきていて、それを囲むように色んな遊具が並んでいます。すな場やままごとなどの道具も置いてあるので、小さな子どもも楽しめます。

所在地：〒700-0016

岡山市北区伊島町3丁目1-1

(岡山県生涯学習センター内)

開園日：9時から17時

休園日：毎週月曜日及び年末年始

(月曜日が祝日の場合は翌日)

連絡先：太陽の丘公園管理事務所

(人と科学の未来館サイピア

電話：086-251-9752)



### 6 池田動物園

1953年に開園以来、岡山の子どもたちに長年親しまれてきた池田動物園。

昔も今も子どもたちの笑顔が集まる場所です。京山の地形を利用して作られた池田動物園は、上へと上へ展開されているので坂道や階段もありますが、子どもと手をつなぎ、ゆっくり1周するのにちょうどよいくらいの広さです。

キリンやペンギン、レッサーパンダ、カピバラなどへのえさやり体験や、フラミンゴとのお散歩など、動物たちと一緒に楽しむイベントも開催しています。

なかやまっ子のくらし

岡山市立中山小学校  
岡山市北区一宮702  
☎ 284-0014・FAX284-0063

冬服 (制服)

制服は学校で基準服をあっせん販売していますが、他店で購入したものを着用してもかまいません。

夏服 (制服)

各自のものを着用して下さい



夏服・冬服とも名札を左胸につける

靴下は「紺・黒・白色、膝下までのもの」を行事するときには着用するよう指導しています。普段の生活でも、これに準じてください。

1 登下校

- (1) 町内で決められた場所に集まり、一列で登校しましょう。  
★始業時刻は8時30分、学校到着時刻は8時～8時15分です。
  - (2) 決められた通学路を通り、安全に登下校しましょう。
  - (3) 下校は同じ方向の友だちと一緒に帰ります。
- ★下校時刻 5校時午後3時  
6校時午後4時
- (4) 学校を休むときは、兄弟姉妹か近所の友だちを通して連絡帳で担任に連絡をしましょう。(やむを得ない時は、電話でもよいです。)
  - (5) 暴風警報・大雪警報が発令されると臨時休校になります。(午前7時の段階で判断します。)

2 学校でのくらし

- (1) ろう下・階段は右側を静かに歩きましょう。  
◎特別教室へは、並んで静かに移動します。
- (2) 元気よくあいさつや返事をしましょう。  
◎来客や先生に出会ったらあいさつ(会釈)をします。
- (3) 掃除を一生懸命しましょう。
- (4) 隅々まできれいになるように、時間まで黙っています。
- (5) 遊びについて(遊びのきまりも参考にしましょう。)  
◎ボール遊び、なわとび、一輪車は運動場です。
- (6) 購買を利用するときは、買いたいものをはっきり言って買います。  
◎値段表を見て、必要なお金だけ持ってきます。  
★利用できる時間は、8時～8時25分です。



3 保健

- (1) 学校でけがをしたり、具合が悪くなったりしたときは、必ず先生に言って評しをもらってから保健室に行きましょう。
- (2) 定期健康診断の結果、受診が必要な場合は早めに医師に相談しましょう。

4 給食

- (1) 当番は、ぼうし・エプロン・マスクをつけましょう。
- (2) 後ふきは自分のクラス以外でもこぼれていたらふきましょう。
- (3) 早く食べ終わっても、1時15分までは遊びに出ません。

5 服装・持ち物

- (1) 制服(上の図を見てください)
- (2) 体育時の服装  
①決められた体操服、ウォーミングアップウェアを着用します。  
②体育館では、体育館シューズをはきます。  
③体操服やウォーミングアップウェアには、白布に黒字で姓を書いた名札をぬいつけます。  
・半袖シャツ・・・胸・背中にはがき大で横書き  
・ハーフパンツ・・・右後ろに名刺大で横書き  
・ウォーミングアップウェア・・・上着の左胸に名刺大で横書き、ズボンの右後ろに名刺大で横書き  
※名札は購買にあります。
- (3) 購入について  
制服・体操服は、季節ごとに注文書を配付します。購買でも、随時注文は受け付けます。
- (4) 学習に必要な物は持ってきてください。  
※シャープペンシルは禁止です。
- (5) 学校に持ってくるものにはすべて名前を書きましょう。

6 休業中や下校後のくらし

- (1) 遊びに行くとき  
①学区外へは、保護者かそれにかわる責任をもてる人と一緒に行きましょう。  
②行き先と帰る時刻をうちの人につけて出ましょう。
- (2) 学校へ来たとき  
①運動場で遊ぶ時や校舎内に入る時と帰る時は、先生に届けましょう。  
※11-1月 4時30分まで ※2-10月 5時まで  
②食べ物を持ってきません。  
③自転車は、プール横自転車置き場に並べましょう。
- (3) 自転車に乗るとき  
①交通のきまりをよく守って乗りましょう。  
②ヘルメットをかぶりましょう。

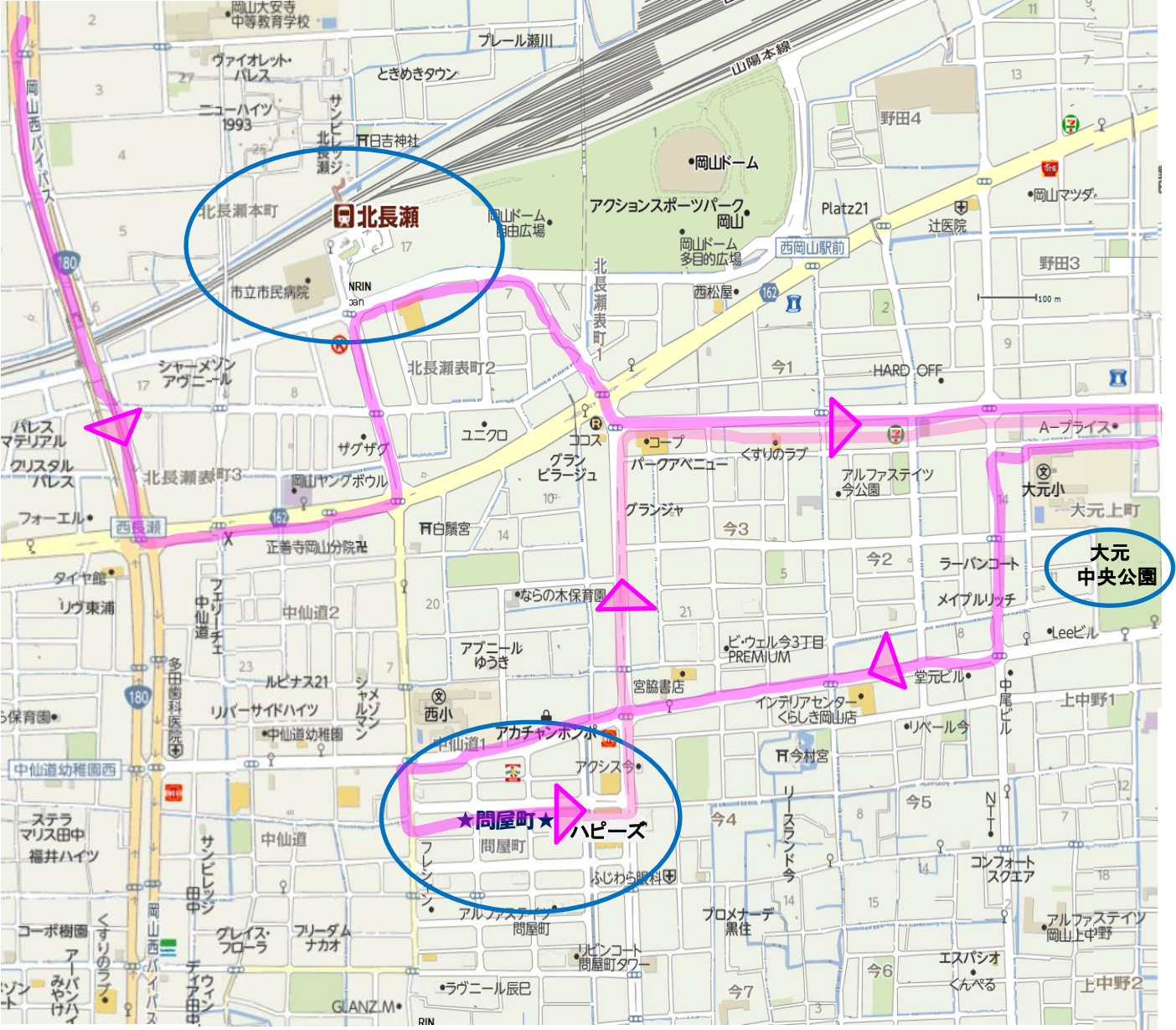
保護者の皆様へ  
 集金について (1)給食費は各月の中旬、PTA会費は年3回集金させていただきます。(学期末の月は初旬)  
 (2)教材費や学級費等は、毎月ごとにお知らせし、集金させていただきます。  
 保健について ○学校において予防すべき感染症にかかったときは、すぐ学校に連絡してください。主治医の許可が出るまで登校できません。登校するときには、治療証明書を持ってきてください。(証明書用紙は、学校に連絡して受け取ってください。)  
 給食について ○長期欠席の場合は、届け出により給食を止めてもらい、出校の数日前に出校予定日をお知らせください。

※ 親子でいっしょに読んで、1対1見える場所に掲示して下さい。



メモ欄(ご自由にお使いください)





**★北長瀬駅・岡山市市民病院★**  
山陽本線(倉敷・福山方面)、伯備線(倉敷、新見、米子方面)停車駅。岡山駅から一駅。2015年2月に有料の自転車とバイクの3階建て駐輪場がオープンして、その西側に岡山市市民病院が2015年5月7日に新築移転し、南口2階コンコースから市民病院へのペDESTリアンデッキが設けられている。また岡山に本部を置く木下大サーカスの岡山公演が開催される時は、駅のすぐ東側にある操車場跡地の空き地が使われる。

**★大元駅★**  
瀬戸大橋線・宇野線(児島、高松、宇野方面)停車駅。岡山駅から一駅。

**★問屋町★**  
JR北長瀬駅から南へ約800mに位置し、繊維問屋と飲食店や衣料・雑貨店が同居する街。約13haの地区には約50の卸売業者のオフィスと若手経営者による60以上の小売店が入居し、倉庫などを改造した店舗は現在も増加傾向にある。一帯は新しい商業スポットとして注目され、地元タウン情報誌や観光ガイドブック等のマスメディアにも頻繁に取り上げられている。  
飲食店はカフェ、カレー、イタリア料理、和食など現在約20店あるが、チェーン店は少なく、個性を生かした個人商店が多い。約40を占める衣料品・雑貨店の中には新規開業だけでなく、市中心部から移転してきた店もある。特徴として倉庫や事務所を目的に応じて改装し、建物の壁をショーウィンドーに作り替えたり、店舗外にオープンカフェを設けた店舗などが軒を連ねている。



## ★間屋町の風景★



## ★ハピース卸センター店のチラシ★



## Q子どもの医療費助成について教えてほしい。

岡山市では、岡山市に居住する中学生までのお子様が病院などで受診された場合、医療費(保険診療分)の自己負担額を助成します(所得制限はありません)。

また、助成を受けるには「子ども医療費受給資格証」の交付申請が必要です。

### <助成対象>

通院: 小学校就学前(満6歳に達した日以後の最初の3月31日)まで

入院: 中学校卒業(満15歳に達した日以後の最初の3月31日)まで

所得制限はありません。

生活保護を受けている方は対象となりません。



### <助成方法>

医療機関の窓口健康保険証と「乳幼児医療費受給資格証」又は「子ども医療費受給資格証」を提示することで、原則、医療費(保険診療分)の自己負担はありません。

### <申請方法・窓口>

次のものをそえて、お近くの各福祉事務所・支所・区役所・地域センターへ申請してください。

- ・健康保険証(乳幼児の氏名の記載されたもの)
- ・印判

## ◆◆平成28年4月から子ども医療費助成が拡大します◆◆

平成28年4月から、小学生の外来診療自己負担割合が3割から1割に軽減されます。

### 新たに対象となる人

対象: 岡山市に住民票があり、健康保険に加入している小学生(満12歳に達した日以後の最初の3月31日まで)

助成費用: 小学生の外来についての保険診療の自己負担が1割になります。

自己負担上限額は44,400円/月です。

保険外診療は対象外です。(例)健康診断、予防接種、食事療養費、文書料、時間外選定療養費

負担上限月額44,400円以上を支払ったときは…

複数の医療機関などを受診すると、負担上限月額44,400円以上の支払いが発生する場合があります。健康保険の高額療養費や附加給付に該当する場合、加入保険から支給がありますので、保険者へ手続きしてください。

高額療養費などに該当しない場合や給付を差し引いても、ひと月の負担額が44,400円を超える場合は、超過分について助成されます。

詳しくは医療助成課にお問い合わせください。



### <問い合わせ窓口>

岡山市保健福祉局医療助成課医療助成係 電話:086-803-1219





## Q保育園の空き状況、申請方法について教えてほしい。

4月入園の場合は、例年通りですと、前年の11月頃に期間を限って、各保育園、本庁就園管理課、福祉事務所等で申し込みを受け付けています。なお、11月頃の期間を過ぎても3月中旬までは随時受け付けをしていますが、期間内に提出された方を優先して選考します。

なお、平成28年4月以降の入園事務のスケジュールは変更する場合がありますので、今後の岡山市からの情報にご注意ください。

また、年度の途中入園は毎月1日からの入園となり、申し込みは入園希望前月の15日までに入園を希望する保育園、本庁就園管理課、福祉事務所等にしてください。

申し込みにあたっては、申込書、必要書類、入園申し込みから入園後の大事なことを記載している「保育園ガイド」(平成27年4月からの入園については「保育利用ガイド」)を各保育園か福祉事務所等でお受け取りください。

また、毎月、入園希望前月の15日までの申込者の中から審査を行い、より保育の必要性の高い家庭の児童を優先して入園決定していますので、空き状況や各園の様子については、福祉事務所等にお尋ねくだされば可能な範囲でお答えいたします。

## Q保育園の保育料について教えてほしい。

保育料は児童の年齢と保護者等の合計税額によって決まります。算定の基となる税は、所得税、市町村民税です。

また、公立保育園と私立保育園(認可)の保育料は同額ですが、保護者会費などの諸経費が必要になる場合がありますので詳細は各保育園にお尋ねください。

なお、保育園入園料は必要ありません。

### <問い合わせ窓口>

岡山っ子育成局保育・幼児教育課 育成支援係 電話:086-803-1228

## Q岡山市へ転入する前に保育園の入園を申し込むことはできますか？

電話などの連絡が確実に取れて、入園前までに岡山市へ転入することができる場合は申し込むことができます。

### <問い合わせ窓口>

岡山市岡山っ子育成局就園管理課 電話:086-803-1431/086-803-1432





## Q幼稚園の空き状況、申請方法について教えてほしい。

4月入園の場合は、1月頃に期間を限って、各幼稚園にて申し込みを受け付けています。また、受付期間終了後も欠員のある場合は、随時入園を受け付けていますので、空き状況や申し込みについては、各幼稚園へお問い合わせください。

※入園願等の用紙は、各幼稚園で受付期間中に配布します。

私立幼稚園については、各園により申し込み方法や受付期間が異なりますので、空き状況や申し込み方法等については各園へお問い合わせください。

## Q市立幼稚園の授業料について教えてほしい。

平成27年4月から子ども・子育て支援新制度がスタートし、岡山市立幼稚園は全園新制度に移行し、世帯所得に応じて、岡山市が定める授業料を負担いただきます。入園料は必要ありません。

## Q認可外保育施設・私立幼稚園の利用料等への助成はありますか？

認可外保育施設の利用料等への助成は行っておりません。

私立幼稚園については、市内に居住する幼児を私立幼稚園へ通園させている保護者に、各私立幼稚園を通じて就園奨励(保育料・入園料の減免に対する助成)を行っています。

### <対象者>

岡山市に住所を有し、私立幼稚園に通園している園児の保護者のうち、基準を満たしている世帯

### <区分と補助限度額>

平成27年度から、区分と補助額についての基準が変わっております。

詳細は岡山市HPにてご確認ください。

→[http://www.city.okayama.jp/hofuku/hoiku/shuugaku\\_00009.html](http://www.city.okayama.jp/hofuku/hoiku/shuugaku_00009.html)

### <申請先・申請時期>

6月の決められた期日までに各幼稚園に申請してください。

(6月以降に入園された場合は、幼稚園にご確認ください。)

### <補助の受け取り方法・時期>

園によって異なりますので、通園中の幼稚園にお尋ねください。

※この制度については、毎年6月に幼稚園を通じて各ご家庭にお知らせしております。

### <問い合わせ窓口>

岡山市岡山っ子育成局保育・幼児教育課 電話:086-803-1228



## Q6年生までが対象の児童クラブ(学童保育)がある小学校が知りたい。

平成27年度より、児童クラブの対象が3年生から6年生までに拡大されています。(※市内のほとんどの小学校区に児童クラブはありますが、福渡・平津・大宮小学校区には未設置です。)

お子さんの受け入れ条件は、各児童クラブによって異なります。児童クラブにご確認のうえ入会申し込みをしてください。申し込みの時期も、児童クラブによって異なりますので、ご確認ください。(児童クラブによっては、10月頃から受付を開始しています。)原則として、入会できるのは昼間保護者のいない家庭の小学校就学児童で、その小学校に通学し、その小学校区に居住している児童です。

### <問い合わせ窓口>

岡山っ子育成局地域子育て支援課 放課後児童対策係 電話:086-803-1589



## Q一時保育(預かり)がある施設を知りたい。

### ●岡山市公立保育園の場合

以下の市内5カ所で実施しています。

施設名	住所	電話番号
南方保育園 (南方地域子育て支援センター)	岡山市北区南方1-3-30	086-231-3940
彦崎保育園 (彦崎地域子育て支援センター)	岡山市南区彦崎2570-1	086-362-5541
金川保育園 (金川地域子育て支援センター)	岡山市北区御津金川476	086-724-1690
万富保育園	岡山市東区瀬戸町万富639-1	086-953-1313
灘崎保育園	岡山市南区片岡188	086-362-0950

### 利用時間

9時から17時30分

### 利用方法

預かりを希望する施設で、一時預かり児童票を事前に提出します。お子さんの健康保険証をご持参ください。利用を希望される場合は、希望日前日までに電話で予約をお願いします。予約は1カ月先まで可能です。

### 利用料金

ひとり一日当たりの料金です。同一世帯で二人以上預ける場合、二人目以降は半額になります。

年齢	4時間以内	4時間超8時間以内	給食費(一食当たり)
1歳以上3歳未満	1500円	3000円	250円
3歳以上	1000円	2000円	220円

### ●私立保育園の場合

申し込みの方法や利用年齢、料金は実施している保育園によって違います。お近くの保育園へ、お問い合わせください。

※一時預かり実施園一覧 → [http://www.city.okayama.jp/hofuku/hoiku/hoiku\\_00024.html](http://www.city.okayama.jp/hofuku/hoiku/hoiku_00024.html)

★**おかやま生活**★  
「岡山市への移住」と言えばこのサイト



<https://okayama-life.jp/>



Facebookも  
是非ご利用ください！

★**こそだてぽけっと**★  
子育て情報が満載



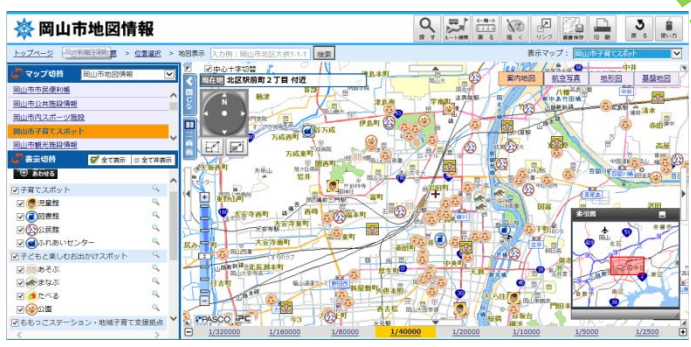
<http://www.okayama-tbox.jp/kosodate/>



↑スマホページも  
是非ご覧ください！

★**岡山市地図情報**★

市内にある市の公共施設、スポーツ施設、子育てスポット、観光施設、防災情報、選挙投票所、ペットボトル回収店舗、AED設置施設、赤ちゃんの駅、規制区域情報などをご覧になることができます。目的別の検索や名称・ジャンル別等によって、施設の位置とともに、その施設の概要を見ることができ、更に施設へのルート検索や距離の測定なども可能です。



<http://www.gis.pref.okayama.jp/okayamacity/top/index.asp>

★株式会社キャリア  
プランニングさんのサイト★  
「お仕事探し」を  
強力サポート!

**「はたらく」をもっと!**  
**キャプラ** 転職  
エージェント



<http://www.capla-tensyoku.jp/>

岡山県宅建協会さんと  
岡山県不動産協会さんが  
運営されている  
不動産情報サイト  
★「住まいる岡山」★  
「お住まい探し」を  
強力サポート!



<http://www.ok-smile.jp/>



★おいでんせえ岡山さん★



<http://www.oidense-okayama.me/>

★岡山盛り上げよう会さん★



<http://okamorikai.com/>

★子ども未来・  
愛ネットワークさん★



<http://kodomomirai.org/>



9:30~9:40 JR岡山駅西口集合・受付

目安時間	行程	備考
9:45	JR岡山駅西口出発	
移動 約15分		
10:00 ~ 10:20	物件見学1 約20分	岡山市北区津島南2丁目6-26 津島南 一戸建 3DK 家賃65,000円
移動 約5分		
10:25 ~ 10:40	物件見学2 約15分	岡山市北区伊島町2丁目13-31 クリア401号 2LDK 家賃70,000円
移動 約25分		
11:05 ~ 11:20	物件見学3 約15分	岡山市北区平田110-114 サンシティー 2DK 家賃48,000円
移動 約10分		
11:30 ~ 11:45	物件見学4 約15分	岡山市南区下中野1421-6 サンセール下中野 2DK 家賃60,000円
移動 約15分		
12:00	JR岡山駅西口到着	  ツアーへのご参加ありがとうございました。 お忘れものがないように、 気を付けてお帰りください。







リフォーム済♪きれいです♪



種別	コーポ・マンション・貸家・タウンハウス		
名称	一戸建(北側)		
所在地	津島南	間取	3DK
家賃	65,000円	共益費	
駐車料	1台込	築年月	
敷金	2カ月	礼金	1カ月
住居表示	〒700-0085 岡山市北区津島南2丁目6-26		
専有面積	57.51㎡	構造	木造瓦葺2階建
小学校	津島小学校	中学校	京山中学校
設備	電気(中国電力)・上水道・水洗トイレ(公共下水道) 給湯・シャワー・ウォシュレット・室内洗濯機置場 TVインターホン プロパンガス(菱川燃料 252-0192)		
空室状況	即入居可 流し台新品♪トイレ新品♪ ウォシュレット・TVインターホン新設♪		
備考	<ul style="list-style-type: none"> <li>* ベット不可・ピアノ不可</li> <li>* 家財保険料 20,000円/2年間</li> <li>* 契約期間 2年間</li> <li>* 更新事務手数料 20,000円+消費税/2年間</li> <li>* 図面と現況が異なる場合は現況優先</li> <li>* 保証会社加入要(保証料80%)</li> <li>* H27年10月全面リフォーム(浴室を除く)</li> </ul>		
	ゼンシツ 北区-P		
	物件No. 5A116		

(社)岡山県宅地建物取引業協会会員

岡山市北区内山下2丁目1番2号

岡山県知事(11)第1901号

TEL(086) 226-4181

FAX(086) 226-4189

県庁通り 旭東建宅

✕毛欄



**2LDK**

交通：岡電バス 伊島町2丁目バス停 徒歩約3.2分



マンション	/	2LDK
<b>クレア</b>		
伊島小学校		京山中学校



5F	501	502	503	505	506	507	508
4F	401		402		403		405
3F	301		302		303		305
2F	201		202		203		205
1F	101		102		103		105

 ※ 1Fから4Fまで、ファミリータイプ 1から3号室:2LDK 5号室:3LDK  
 5F 全室1K

賃貸条件	
家賃	70,000 円
共益費	2,000 円
水送料	実費
駐車料	5,000 円 (2台目) 無
敷金 (2ヶ月)	140,000 円
礼金 (1ヶ月)	70,000 円
町内会費	別途徴収あり 2,400 円
鍵交換費用	必要時 10,800 円
インターネット	個人申込
物件概要	
所在地	岡山県岡山市北区伊島町2丁目13-31
構造	RC造 階建て 5階建
築年数	1996年1月 専有面積 51.03㎡
間取詳細	LDK11.7・和6・洋6
設備	
電気	中国電力 電0120-411-353
ガス	LPG: 浅野産業 電086-263-1135
水道	2ヶ月に1度家主より請求
排水	公共下水
給湯	バス・トイレ別 : シャワー
洗面所	独立 :シャンプードレッサー : 対面キッチン
コンロ	2口以上 : ガスコンロ設置可 : 集合ポスト
駐車場	: 駐輪場 : 南向き
バルコニー	: 地上デジタル対応 : BSアンテナ
室内洗濯機置場	: インターホン : エアコン
備考	
401号室	
住宅総合保険 2年間	20,000 円
家賃保証料	初回のみ月額料金の80%
仲介手数料	賃料の1ヶ月分+消費税


**ホームメイトFC岡山武道館前店 有限会社 大正不動産**  
 岡山県知事(6)第3900号/〒700-0016 岡山県岡山市北区伊島町2丁目20番10号

 ▲上記物件のお問い合わせ・申し込みは  
**TEL (086) 252-0656**  
 E-Mail info@oasislife.jp

**FAX (086) 252-5946**  
 ホームページ <http://www.oasislife.jp/>
**取引態様**  
 媒介

# サンシティーフ

所在地 岡山市北区平田110-115  
 建築構造 木造2階建  
 築年月 平成11年

**2DK**



自社管理物件

**賃貸概要**

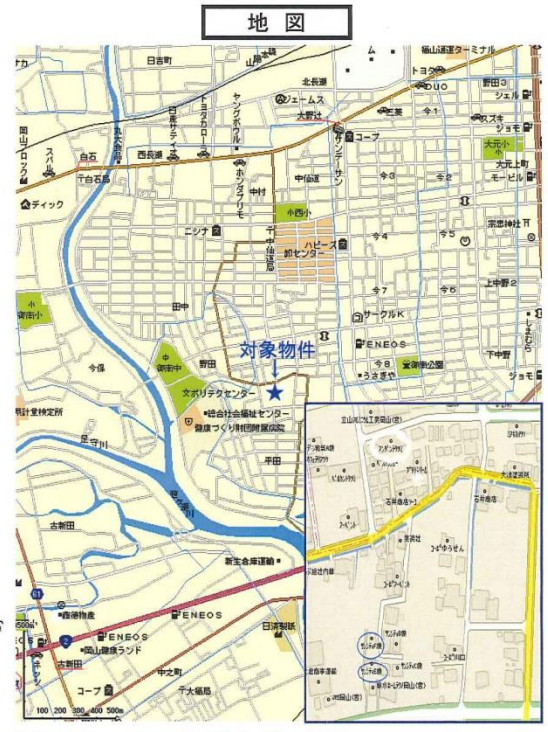
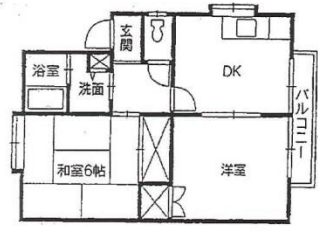
家賃	44,000円
礼金	2ヶ月
共益費	1ヶ月
駐車場	2,000円
駐車場	5,000円
火災保険	15,000円2年
更新料	なし
町費	200円

**設備概要**

電気	中国電力
ガス	都市ガス
水道	上下水道
浴室	給湯・シャワー
トイレ	水洗
エアコン	有
駐車場	2台目5,000円
備考	

**間取り図**

間取りは現況を優先します。



**阪井土地開発(株)** 岡山市北区下中野325-105  
 TEL (086) 241-5757  
 FAX (086) 241-6555



# サンセール下中野

所在地 岡山市南区下中野1421-6  
 建築構造 木造2階建  
 建築年月 平成14年

人気物件

2DK

自社管理物件

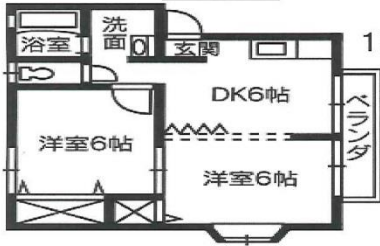
### 賃貸概要

家賃 60,000円  
 敷金 2ヶ月  
 礼金 1ヶ月  
 共益費 込  
 駐車場 込  
 火災保険 実費  
 更新料 なし

### 設備概要

電気 中国電力  
 ガス LPG  
 水道 中央  
 浴室 給湯・シャワー  
 トイレ 水洗  
 エアコン 有  
 駐車場 2台目 5,000円

### 間取り図



1LDKにもなります

現況を優先します。

### 地図



**阪井土地開発(株)** 岡山市北区下中野325-105  
 TEL (086) 241-5757  
 FAX (086) 241-6555

✖毛欄